



Centraal Bureau
voor de Statistiek

Rapport

Maatwerk voor brancheverenigingen

VNFKD

Vereniging van Nederlandse Fabrikanten in Kinder- en Dieetvoeding

CBS Den Haag
Henri Faasdreef 312
2492 JP Den Haag
Postbus 24500
2490 HA Den Haag
+31 70 337 38 00
www.cbs.nl

projectnummer 300479-15
EBD/SDI
22 juni 2016

kennisgeving De in dit rapport weergegeven opvattingen zijn die van de auteur(s) en komen niet noodzakelijk overeen met het beleid van het Centraal Bureau voor de Statistiek.

Inhoudsopgave

1. Inleiding	4
2. Koppeling eenheden VNFKD - CBS	5
2.1 VNFKD-data	5
2.2 CBS-data	5
2.3 Koppeling data VNFKD-CBS	5
2.4 Spreiding over SBI-terreinen	6
3. Omzetdata van VNFKD-leden	8
3.1 Statistische data	8
3.2 Methode	8
3.3 Omzetniveau VNFKD	9
3.4 Omzet binnenland en buitenland	10
4. Sociaal Statistisch Bestand (SSB)	11
4.1 Statistische data	11
4.2 Koppeling VNFKD - SSB	11
4.3 Uitkomsten	12
Afkortingen	20
Begrippen	21

1. Inleiding

Centraal Bureau voor de Statistiek brengt op verzoek van de Vereniging van Nederlandse Fabrikanten in Kinder- en Dieetvoeding (VNFKD) statistische informatie in kaart over de leden. De gegevens die CBS heeft gebruikt voor dit onderzoek waren grotendeels al beschikbaar. CBS heeft van de VNFKD een ledenlijst ontvangen waarop onder meer de nummers staan waaronder de leden staan ingeschreven bij de Kamers van Koophandel (KvK-nummers). Door deze te koppelen aan de eenheden bij CBS zijn kwartaalomzetten uit de omzetstatistieken verzameld en verwerkt tot uitkomsten. Verder zijn ook gegevens uit het Sociaal Statistisch Bestand (SSB) verzameld en verwerkt tot publicabele gegevens.

In hoofdstuk 2 worden de resultaten besproken van de koppeling tussen de eenheden op de ledenlijst van de VNFKD (KvK-nummers) en de eenheden van CBS (bedrijfseenheden). Deze koppeling wordt gebruikt bij het verzamelen en verwerken van gegevens uit de omzetstatistieken (hoofdstuk 3) en het Sociaal Statistisch Bestand (hoofdstuk 4).

2. Koppeling eenheden VNFKD - CBS

2.1 VNFKD-data

VNFKD heeft het ledenbestand verstrekt. Voor alle leden is een KvK-nummer beschikbaar gesteld.

2.2 CBS-data

Bij de productieprocessen vormt de statistische eenheid, de eenheid waarover de statistieken worden gemaakt, een cruciale rol. CBS noemt de statistische eenheid in dit geval de bedrijfseenheid (beid). In de regel bestaat de bedrijfseenheid uit één of meerdere juridische eenheden zoals een BV, NV, VOF of een zzp'er. Deze juridische eenheden worden binnen CBS ook wel CBS-personen genoemd. CBS-personen kunnen gekoppeld kunnen worden aan de VNFKD-eenheden met een KvK-nummer.

2.3 Koppeling data VNFKD-CBS

In het onderzoek zijn de KvK-nummers van de OEV-lijst gekoppeld aan CBS-personen in het Algemeen Bedrijven Register (ABR) van CBS. Alle beschikbare KvK-nummers konden 1-1 worden gekoppeld met 24 CBS-personen. Deze CBS-personen koppelen weer aan 19 bedrijfseenheden.

2.4 Spreiding over SBI-terreinen

Tabel 1 geeft inzicht in welke SBI de CBS-persoon zit die is gekoppeld aan het KvK-nummer van het VNFKD-lid.

Tabel 1 aantal CBS-personen naar SBI

SBI	Omschrijving SBI	Aantal
1051	Vervaardiging van zuivelproducten (geen consumptie-ijs)	5
8292	Pakken, sorteren en dergelijke in loon	2
1086	Vervaardiging van gehomogeniseerde voedingspreparaten en dieetvoeding	2
1089	Vervaardiging van overige voedingsmiddelen (niet eerder genoemd)	2
46383	Gespecialiseerde groothandel in overige voedings- en genotmiddelen (niet eerder genoemd)	2
46331	Groothandel in zuivelproducten en spijsoliën en -vetten	2
4617	Handelsbemiddeling in voedings- en genotmiddelen	1
72111	Biotechnologisch speur- en ontwikkelingswerk op het gebied van agrarische producten en processen	1
70101	Concerndiensten binnen eigen concern	1
46461	Groothandel in farmaceutische producten	1
4636	Groothandel in suiker, chocolade en suikerwerk	1
4639	Groothandel in voedings- en genotmiddelen algemeen assortiment	1
1041	Vervaardiging van plantaardige en dierlijke oliën en vetten (geen margarine en andere spijsvetten)	1
2120	Vervaardiging van farmaceutische producten (geen grondstoffen)	1
1032	Vervaardiging van fruit- en groentesap	1
Totaal		24

Een bedrijfseenheid kan uit meerdere CBS-personen uit verschillende SBI-terreinen bestaan en daardoor een andere SBI-typing hebben. In tabel 2 is daarom ook voor de bedrijfseenheden waar het VNFKD-lid via de CBS-persoon aan is gekoppeld, de SBI-typing weergegeven.

Tabel 2 aantal bedrijfseenheden naar SBI

SBI	Omschrijving SBI	Aantal
1051	Vervaardiging van zuivelproducten (geen consumptie-ijs)	3
1086	Vervaardiging van gehomogeniseerde voedingspreparaten en dieetvoeding	2
1089	Vervaardiging van overige voedingsmiddelen (niet eerder genoemd)	2
46383	Gespecialiseerde groothandel in overige voedings- en genotmiddelen (niet eerder genoemd)	2
46331	Groothandel in zuivelproducten en spijsoliën en -vetten	2
4617	Handelsbemiddeling in voedings- en genotmiddelen	1
8292	Pakken, sorteren en dergelijke in loon	1
2120	Vervaardiging van farmaceutische producten (geen grondstoffen)	1
1032	Vervaardiging van fruit- en groentesap	1
46461	Groothandel in farmaceutische producten	1
4636	Groothandel in suiker, chocolade en suikerwerk	1
4639	Groothandel in voedings- en genotmiddelen algemeen assortiment	1
1041	Vervaardiging van plantaardige en dierlijke oliën en vetten (geen margarine en andere spijsvetten)	1
Totaal		19

3. Omzet en werkzame personen

3.1 Statistische data

CBS publiceert omzetstatistieken op maand- en kwartaalbasis. De omzetgegevens voor dit onderzoek zijn deels uit de zogenoemde DRT-database gehaald. In deze database zijn voor tal van branches per bedrijfseenheid kwartaalomzetten opgenomen. De omzetten van de grootste bedrijfseenheden zijn verkregen door enquêtering. De omzetten van de overige bedrijfseenheden in de populatie zijn gebaseerd op dataleveranties uit de BTW-registratie van de Belastingdienst.

De kwartaalomzetgegevens zijn ongeveer twee maanden na afloop van het verslagkwartaal beschikbaar. Het zijn netto-omzetten, exclusief BTW.

3.2 Methode

Voor de VNFKD-leden is het omzetniveau bepaald. Hiervoor is gebruik gemaakt van beschikbare btw-data en enquête data. Deze data is aangevuld met omzetdata van enkele bedrijven die niet gekoppeld konden worden aan de btw-data vanwege het feit dat het omzetdeel kinder- en dieetvoeding niet op basis van een KvK-nummer kon worden ontsloten. Er zijn bijvoorbeeld bedrijven met een enkel KvK-nummer waar meerdere activiteiten onder vallen.

Ter verificatie zijn alle leden op verzoek van de VNFKD benaderd en de leden hebben de omzet, of een percentage van de omzet, dat toebedeeld kan worden aan de kinder- en dieetvoeding, gedeeld met CBS. Dit geldt ook voor omzet buitenland en het aantal werkzame personen.

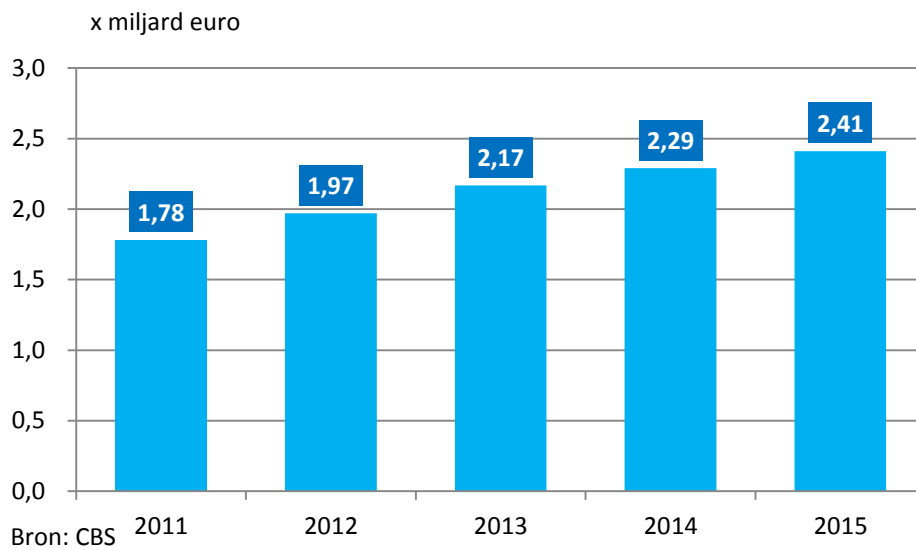
3.3 VNFKD: Omzet en werkzame personen

De VNFKD-leden met een totaal van 3.300 werkzame personen genereerden in 2015 een omzet van ruim 2,4 miljard euro, zie tabel 3 en figuur 1.

Tabel 3 omzetniveau VNFKD

2015	
Omzet	2,41 miljard euro
Werkzame personen (fte)	3.300

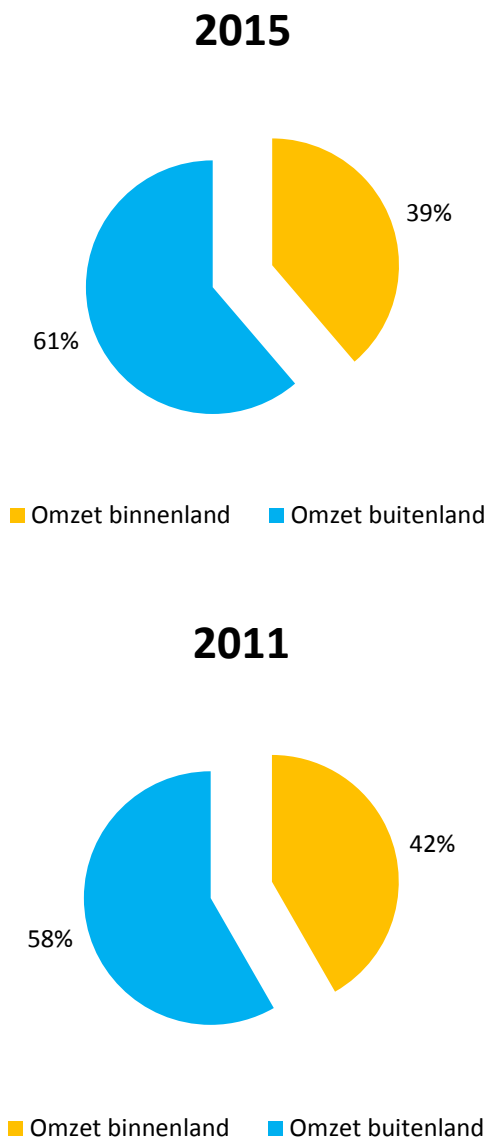
Figuur 1 omzetniveau VNFKD



3.4 Exportwaarde

Op de omzetdata 2015 van de fabrikanten is een aanvullende analyse gedaan en is de omzet binnenland en omzet buitenland (exportwaarde) onder de loep genomen. Hieruit blijkt dat de leden in 2015 ruim 61 procent (1,5 miljard euro) van de omzet buiten Nederland hebben gegenereerd. In 2011 lag de verhouding iets anders en werd er in verhouding minder omgezet in het buitenland (1 miljard euro).

Figuur 2 omzetverdeling VNFKD



4. Sociaal Statistisch Bestand (SSB)

4.1 Statistische data

Het Stelsel van Sociaal-statistische Bestanden (SSB) is een verzameling van verschillende registers. Per jaargang worden meer dan 50 registers gebruikt. Daarnaast is ook informatie opgenomen uit enkele enquêtes. Met gegevens uit het SSB worden over verschillende onderwerpen statistieken gemaakt en wordt sociaalwetenschappelijk onderzoek uitgevoerd. Voor de resultaten in dit hoofdstuk is gebruik gemaakt van polisbestanden (UWV) en de Gemeentelijke Basisadministratie (GBA). De statistische data hebben betrekking op peilmoment 30 september 2014.

4.2 Koppeling VNFKD - SSB

De bedrijvendata van CBS is ingedeeld naar bedrijfseenheden. Deze kunnen via het nummer van de kamer van koophandel gekoppeld worden met bestanden van buiten het CBS voor de banen van bedrijven. De figuren zijn alleen gemaakt voor alle banen.

4.3 Uitkomsten

De volgende indicatoren komen aan bod: dienstverband, wekelijkse arbeidsduur, contractsoort, arbeidsrelatie, auto van de zaak, overwerkuren, maandloon, geslacht, leeftijd en herkomst.

4.3.1 Dienstverband

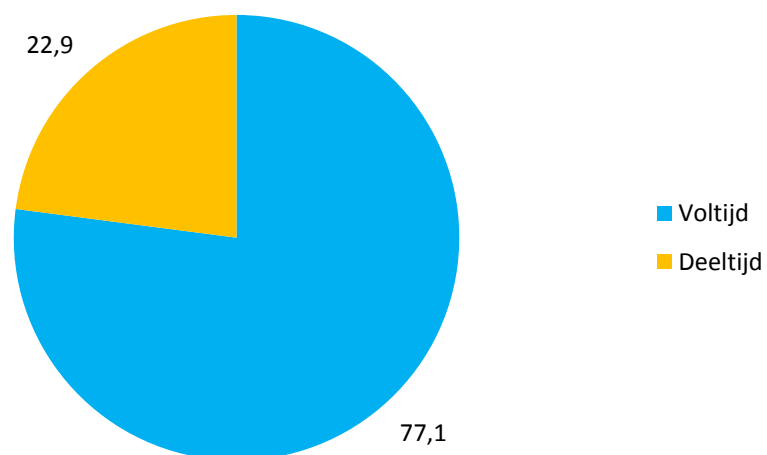
Ongeveer driekwart van alle banen bij de VNFKD-leden betreft een voltijd baan.

Dienstverband van banen bij VNFKD-leden, 2014

	Alle banen
	%
Voltijd	77,1
Deeltijd	22,9
Totaal	100

Bron: CBS

Dienstverband van alle banen bij VNFKD-leden, 2014



Bron: CBS

4.3.2 Wekelijkse arbeidsduur

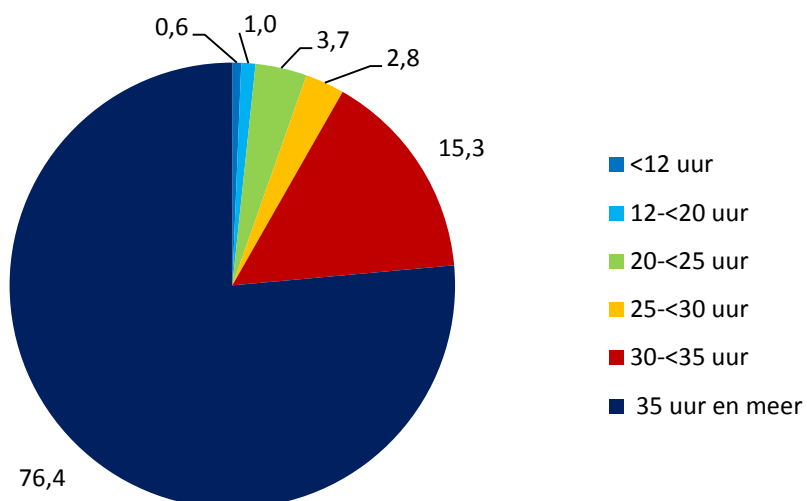
Ruim 90 procent van de banen is voor 35 uur of meer per week. Ongeveer twee procent kent een wekelijkse arbeidsduur van 20 uur of minder.

Wekelijkse arbeidsduur van banen bij VNFKD-leden, 2014

Klasse	Alle banen
	%
<12 uur	0,6
12-<20 uur	1,0
20-<25 uur	3,7
25-<30 uur	2,8
30-<35 uur	15,3
35 uur en meer	76,4
Totaal	100

Bron: CBS

Wekelijkse arbeidsduur van alle banen bij VNFKD-leden, 2014



Bron: CBS

4.3.3 Arbeidsrelatie

Vrijwel alle banen bij de VNFKD-leden kennen een vaste arbeidsrelatie. Er zijn slechts enkele banen met flexibele arbeidsrelatie. Voorbeelden hiervan zijn uitzend- en oproepkrachten.

Arbeidsrelatie van banen bij VNFKD-leden, 2014

	Alle banen
	%
Vast (dga, stagiaire, wsw of rest)	98,8
Flex (uitzendkracht of oproepkracht)	0,2
Totaal	100

Bron: CBS

4.3.4 Overwerkuren

Bij de grote meerderheid van de banen wordt niet overgewerkt. Als er wel wordt overgewerkt, dan blijft dat meestal beperkt tot maximaal 16 uur per maand.

Aantal overwerkuren van banen bij VNFKD, 2014

	Alle banen
	%
Geen overwerkuren	64,6
0,01 tot 16 uur	32,7
16 tot 32 uur	2,2
32 tot 48 uur	0,3
48 tot 64 uur	0,1
64 of meer uur	0,1
Totaal	100

Bron: CBS

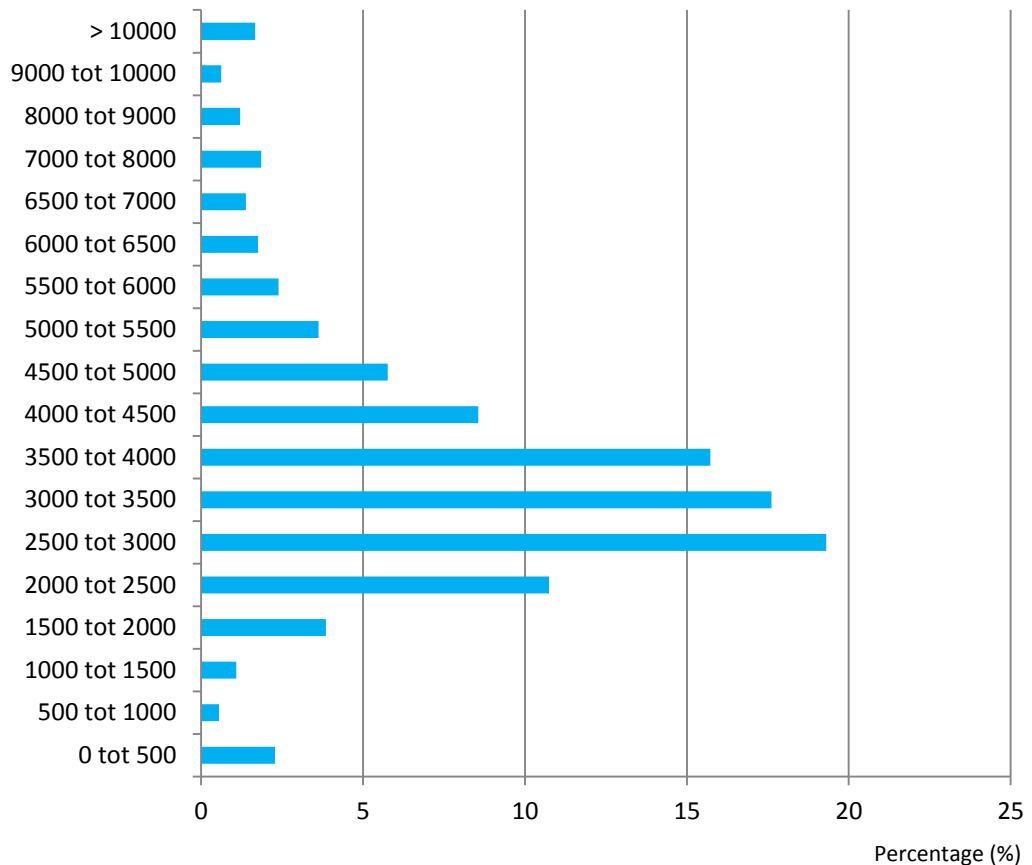
4.3.5 Bruto maandloon

Bij ruim 60 procent van de banen hoort een maandloon van tussen de 2 en 4 duizend euro. Bij ongeveer 15 procent van de banen is sprake van een maandloon boven de 5 duizend euro.

Klasse	Alle banen	Klasse	Alle banen
	%		%
0 tot 500	2,3	4500 tot 5000	5,8
500 tot 1000	0,5	5000 tot 5500	3,6
1000 tot 1500	1,1	5500 tot 6000	2,4
1500 tot 2000	3,9	6000 tot 6500	1,8
2000 tot 2500	10,7	6500 tot 7000	1,4
2500 tot 3000	19,3	7000 tot 8000	1,9
3000 tot 3500	17,6	8000 tot 9000	1,2
3500 tot 4000	15,7	9000 tot 10000	0,6
4000 tot 4500	8,6	>10000	1,7
		Totaal	100

Bron: CBS

Bruto maandloon in klasse van alle banen bij VNFKD-leden, 2014



Bron: CBS

4.3.6 Contractsoort

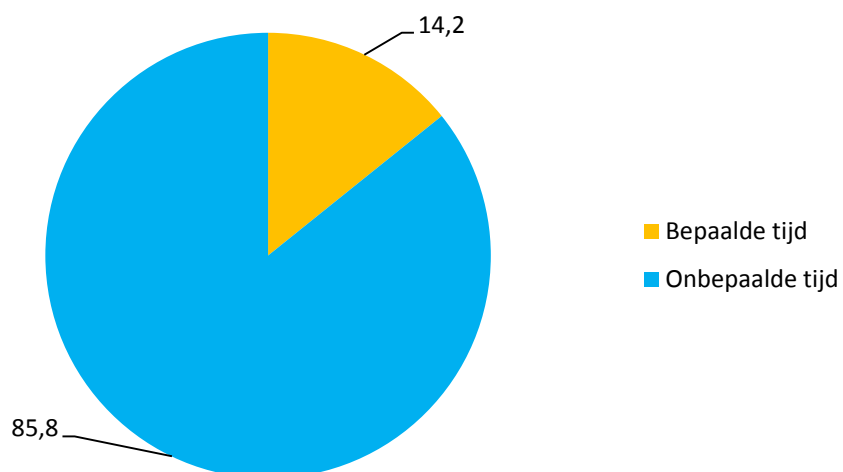
Bij bijna negen op de tien banen hoort een contract voor onbepaalde tijd.

Contractsoort van banen bij VNFKD-leden, 2014

	Alle banen
	%
Bepaalde tijd	14,2
Onbepaalde tijd	85,8
Totaal	100

Bron: CBS

Contractsoort van alle banen bij VNFKD-leden, 2014



4.3.7 Leeftijd en geslacht

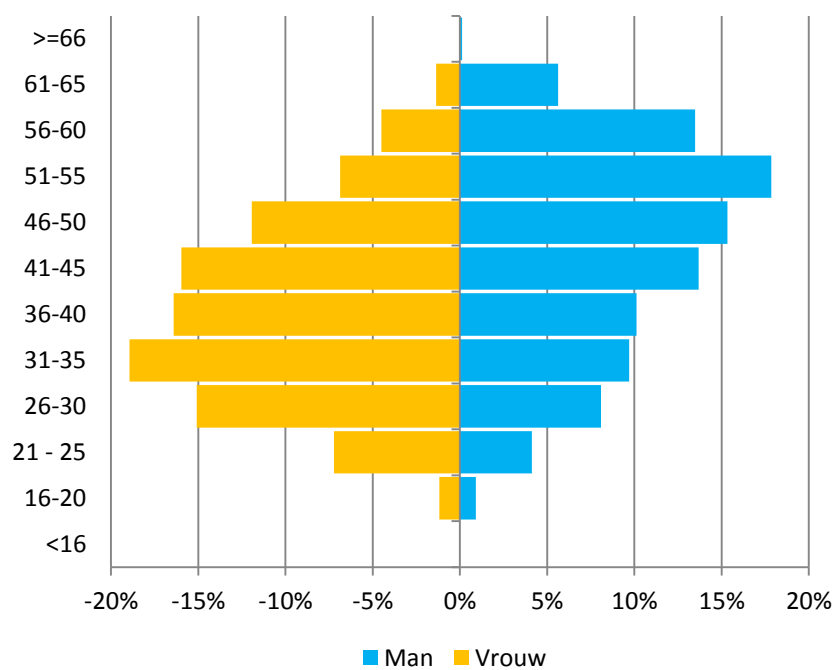
Er werken ongeveer 3 keer zoveel mannen als vrouwen bij de VNFKD-leden. De mannelijke medewerkers zijn gemiddeld ouder dan de vrouwelijke medewerkers.

	Alle banen
	%
Mannen	74,8
Vrouwen	25,2
Totaal	100

Bron: CBS

Verdeling naar leeftijd en geslacht medewerkers alle VNFKD-leden, 2014

Leeftijdklassen



Bron: CBS

Verdeling naar leeftijd en geslacht medewerkers alle VNFKD-leden, 2014

Leeftijd	Man	Vrouw
	%	%
<16	0	0
16-20	1	1
21 - 25	4	7
26-30	8	15
31-35	10	19
36-40	10	16
41-45	14	16
46-50	15	12
51-55	18	7
56-60	13	5
61-65	6	1
>=66	0	0
Totaal	100	100

Bron: CBS

4.3.8 Herkomstgroepering

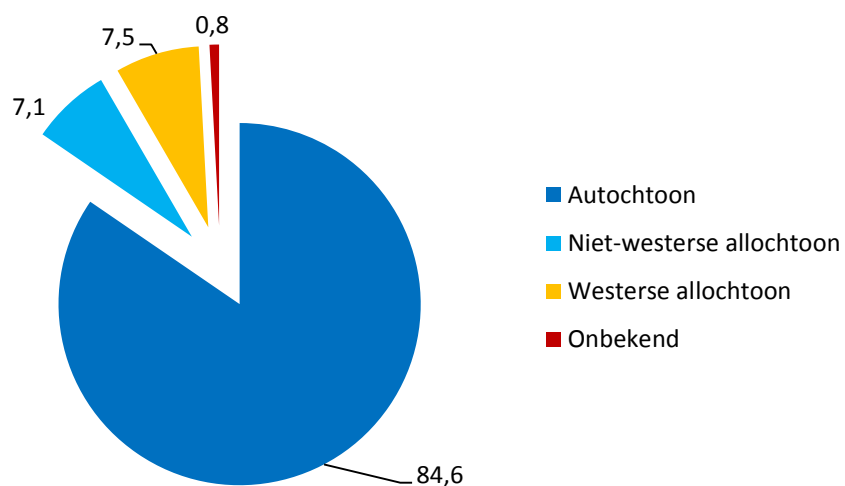
Ongeveer 85 procent van alle werknemers is autochtoon. Van de allochtone medewerkers is ongeveer de helft van westerse afkomst.

Herkomst medewerkers VNFKD-leden, 2014

	Alle banen
	%
Autochtoon	84,6
Niet-westerse allochtoon	7,1
Westerse allochtoon	7,5
Onbekend	0,8
Totaal	100

Bron: CBS

Herkomst medewerkers alle VNFKD-leden, 2014



Bron: CBS

Afkortingen

ABR	Algemeen Bedrijven Register
Beid	Bedrijfseenheid
BV	Besloten Vennootschap
CAT	Categorie
CBS	Centraal Bureau voor de Statistiek
DGA	Directeur-groootaandeelhouder
DRT-Database	Directe Raming Totalen (database met onder meer fiscale data)
GBA	Gemeentelijke Basisadministratie
JOJ	Jaar-Op-Jaar
KOK	Kwartaal-Op-Kwartaal
KvK	Kamers van Koophandel
NV	Naamloze Vennootschap
SBI	StandaardBedrijfsIndeling
SSB	Sociaal Statistisch Bestand
VOF	Vennootschap Onder Firma
WSW	Wet Sociale Werkvoorziening

Begrippen

Arbeidsrelatie

Er zijn twee hoofdgroepen te onderscheiden, namelijk reguliere banen en flexibele banen. Tot de hoofdgroep reguliere banen behoren de banen waarbij in de arbeidsovereenkomst een vaste arbeidsduur is opgenomen (waaronder directeur-grotaandeelhouder, stagiaires en werknemers op basis van de Wet Sociale Werkvoorziening). Tot de hoofdgroep flexibele banen behoren de banen van oproep- en uitzendkrachten.

Banen

Een expliciete of impliciete overeenkomst tussen een persoon en een in Nederland gevestigde economische eenheid om gedurende een bepaalde periode of tot nader order tegen beloning werk te verrichten. Naast banen van werknemers zijn er ook banen van zelfstandigen. In dat geval valt de persoon samen met de economische eenheid.

Omzet buitenland

Waarde van de export op basis van BTW-gegevens, exportdata en informatie van bedrijven.

Werkzame personen

Alle personen die één of meerdere banen hebben als werknemer en/of zelfstandige bij een in Nederland gevestigde economische eenheid.